

Manual de puesta en funcionamiento del R4DS

En este manual vamos a tratar la puesta en funcionamiento y actualización del nuevo cartucho para la Nintendo DS / DS Lite llamado R4 : Revolution for DS (NDSL / NDS), aunque comúnmente se conoce como R4DS o R4.



Para empezar, vamos a nombrar todo el material incluido en la caja:

- Cartucho R4DS.
- Funda para transportar/proteger el cartucho.
- Cinta transportadora para la funda.
- Lector de tarjetas MicroSD.
- CD con los manuales e información.



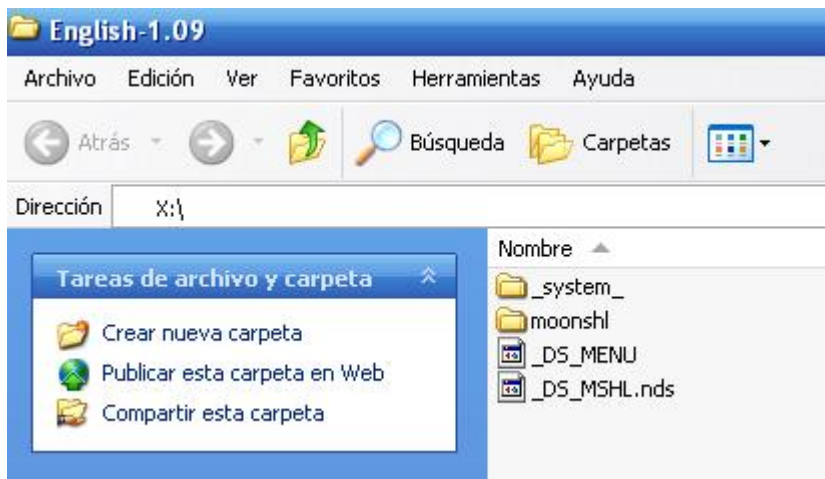
El cartucho R4DS tiene el mismo tamaño que un juego original de NDS, por lo que una vez colocado no sobresale absolutamente nada, quedando perfectamente colocado. No necesita ningún tipo de modificación (ya sea en la consola o en el mismo cartucho).

Las características principales son:

- Posee un tamaño igual a un juego de NDS.
- No necesita Passcard.
- Soporta tarjetas MicroSD de hasta 4Gb.
- Soporta el Modo Sleep.
- Compatible con los sistemas de archivos FAT16 / FAT32.
- Compatible con Roms sin parchear, Homebrew y Moonshell.
- Compatible tanto con NDS como NDS Lite.
- Muy bajo consumo de batería.
- Sistema operativo actualizable.
- Solamente nos va a permitir cargar juegos de NDS y **NO** de GameBoy Advance.

El único requisito que debemos tener en cuenta si no queremos tener problemas de compatibilidad con los últimos juegos salidos en el mercado, es tener siempre la última versión del software. Podemos encontrar la última versión en la página web del fabricante www.r4ds.com.

La manera de actualizar el cartucho es muy sencilla. Simplemente debemos descomprimir el archivo que nos descarguemos en la raíz de nuestra tarjeta de memoria, de manera que nos quede así:



La letra de la unidad nos variará dependiendo de la configuración de nuestro PC, siendo la letra siempre el valor establecido al lector de tarjetas.

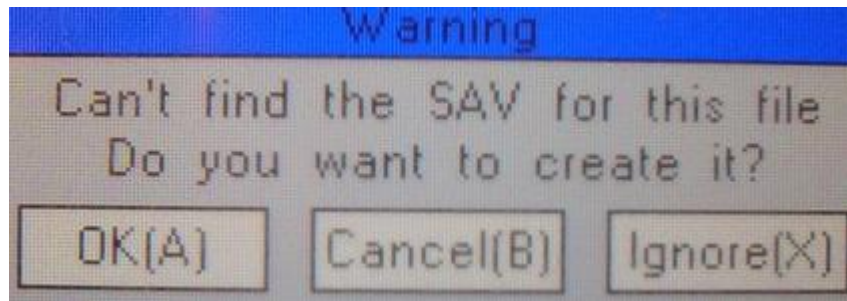
Ahora simplemente debemos copiar nuestras Roms también al directorio raíz de la tarjeta de memoria y ya tenemos el cartucho listo para poder empezar a jugar.



El archivo XXX.nds corresponde a la Rom y podemos tener tantas Roms como queramos.

Una vez tengamos copiadas nuestras Roms a la tarjeta de memoria debemos saber que no podremos copiarlas a otra tarjeta de memoria diferente, ya que el cartucho R4DS no las reconocerá como unos juegos válidos. Es decir, los archivos existentes dentro de la tarjeta de memoria no van a ser reconocidos como unos juegos válidos en otra tarjeta de memoria, pero si los archivos origen (el archivo antes de ser copiado a la tarjeta de memoria).

Al cargar por primera vez un juego nos va a aparecer un mensaje de advertencia que nos va a comunicar que no se ha encontrado el archivo *.SAV del juego. Simplemente debemos confirmar que queremos crearlo pulsando el botón A. Este archivo es el que va a contener todos los datos guardados del juego.



No se requiere de ningún otro conocimiento para poder cargar nuestras Roms de Backup. Así que nada, a disfrutarlas!!!